



Полировальная машинка Schtaer SCH-180 220V/50Hz, 1400W

РУКОВОДСТВО ПО ЭКСПЛУАТАЦИИ



ПРЕДУПРЕЖДЕНИЕ! Прочтите все инструкции и рекомендации по технике безопасности, чтобы уменьшить риск получения травм.

Артикул _____

Дата продажи _____

Гарантия на оборудование 12 месяцев

Продавец _____ г. _____

Подпись Продавца _____ ФИО _____

М.П.

ПРЕДУПРЕЖДЕНИЕ:

Для Вашей личной безопасности, пожалуйста, прочтите и поймите содержание данного руководства перед началом эксплуатации данной установки. Сохраните данное руководство для дальнейшего использования.

Инструкции по технике безопасности

Предупреждение! При использовании электрических инструментов необходимо соблюдать основные меры безопасности, чтобы снизить риск пожара, удара электротоком и получения травм. Прочтите все эти инструкции перед началом эксплуатации данной установки. Сохраните данное руководство.

1. Поддерживайте чистоту и хорошее освещение рабочей зоны. Беспорядок или плохое освещение на рабочем месте может стать причиной несчастных случаев.
2. Учитывайте условия на рабочем месте. Не оставляйте электроинструменты под дождем. Не используйте электроприборы во влажных или сырых местах. Поддерживайте хорошее освещение в рабочей зоне. Не используйте инструмент в присутствии горючих жидкостей или газов.
3. Примите меры для защиты от удара электротоком. Не допускайте физического контакта с заземленными поверхностями, такими как трубы, радиаторы.
4. Не допускайте в рабочую зону детей и посторонних. Не разрешайте посторонним прикасаться к инструменту или удлинителю шнура питания. Не допускайте посетителей в рабочую зону.
5. Хранение инструментов. Неиспользуемые инструменты следует хранить в сухом месте высоко на полке или под замком в недоступном для детей месте.
6. Не прилагайте силу к электроинструменту. Правильно подобранный электроинструмент позволит Вам выполнять работу лучше и безопаснее на той скорости, на которую он рассчитан.
7. Используйте правильные аксессуары. Не используйте мелкие аксессуары или насадки для выполнения тяжелой работы.
8. Одевайтесь правильно. Не носите свободную одежду или украшения. Они могут быть захвачены движущимися деталями. Надевайте резиновые перчатки и нескользящую обувь.
9. Используйте защитные очки. Работая в местах с сильным запылением, используйте лицевую или пылезащитную маску.
10. Никогда не тяните за шнур, чтобы отсоединить установку от розетки питания. Оберегайте шнур от воздействия тепла, масла и от острых краев.
11. Поддерживайте необходимую опору и сохраняйте равновесие при любых обстоятельствах.
12. Бережно обращайтесь с электроинструментами. Соблюдайте инструкции по смазке и замене аксессуаров. Периодически осматривайте шнур питания электроинструмента и отдавайте в ремонт только в уполномоченные центры техобслуживания. Периодически осматривайте удлинители и заменяйте в случае их повреждения. Следите за тем, чтобы рукоятка была чистой и свободной от смазки и жира.
13. Отсоедините установку от сети перед проведением техобслуживания и заменой аксессуаров, таких как лезвия, резак и насадки.
14. Перед подключением установки к сети убедитесь, что ее переключатель находится в положении ВЫКЛ.
15. Используйте удлинители, предназначенные для наружных работ. При работе на открытом воздухе, используйте только удлинители, предназначенные для наружных работ и имеющие соответствующую маркировку.
16. Будьте внимательны. Не используйте установку в состоянии алкогольного опьянения или усталости.
17. Проверяйте установку на наличие повреждений. Немедленно остановите работу и дальнейшую эксплуатацию установки при выявлении серьезных повреждений предохранительных устройств или других деталей. Поврежденные части должны быть отремонтированы или заменены уполномоченным сервисным центром, если в данном руководстве по эксплуатации не указано иное.
18. Пожалуйста, не используйте аксессуары или насадки, которые не указаны в данном руководстве по эксплуатации, чтобы избежать опасности травм и не лишиться законной силы любую гарантию.
19. Рекомендуется использовать средства защиты слуха, если уровень шума превышает 85 дБ.

Особые правила техники безопасности

При использовании полировальной машинки соблюдайте основные правила техники безопасности, чтобы избежать травм и повреждения электроинструмента.

1. Перед началом работы осмотрите резиновый диск на предмет любых повреждений. Не используйте резиновый диск, если он поврежден, порван или имеет трещины.
2. Держитесь подальше от вращающихся деталей.
3. Перед включением убедитесь, что инструмент не контактирует с рабочей поверхностью.
4. Не оставляйте работающий инструмент без присмотра. При использовании инструмента держите его двумя руками.
5. Не прикасайтесь к рабочей поверхности после обработки, чтобы снизить риск ожогов.

6. Используя удлинитель, убедитесь, что он имеет двойную изоляцию и подходит для вашего электроинструмента.

Инструкции по эксплуатации

1. U-образная ручка (двухцветная). Для Вашей безопасности, пожалуйста, используйте U-образную ручку.
2. Установка полировального диска. Установите резиновую подушку и фетровый диск на шпиндель, а затем затяните фланцевую гайку.
3. Переменная скорость и плавный запуск. Используя бесступенчатый регулятор скорости, установите необходимую скорость в диапазоне от 1000 об/мин до 3000 об/мин. Максимальная скорость соответствует положению «6», при необходимости медленно поверните регулятор в положение «1». Для запуска установки нажимайте переключатель и кнопку с автоблокировкой одновременно. После запуска установки отпустите кнопку с автоблокировкой и нажмите и удерживайте переключатель.
4. После завершения работы выключите установку и дождитесь полной остановки полировального диска.

Техобслуживание

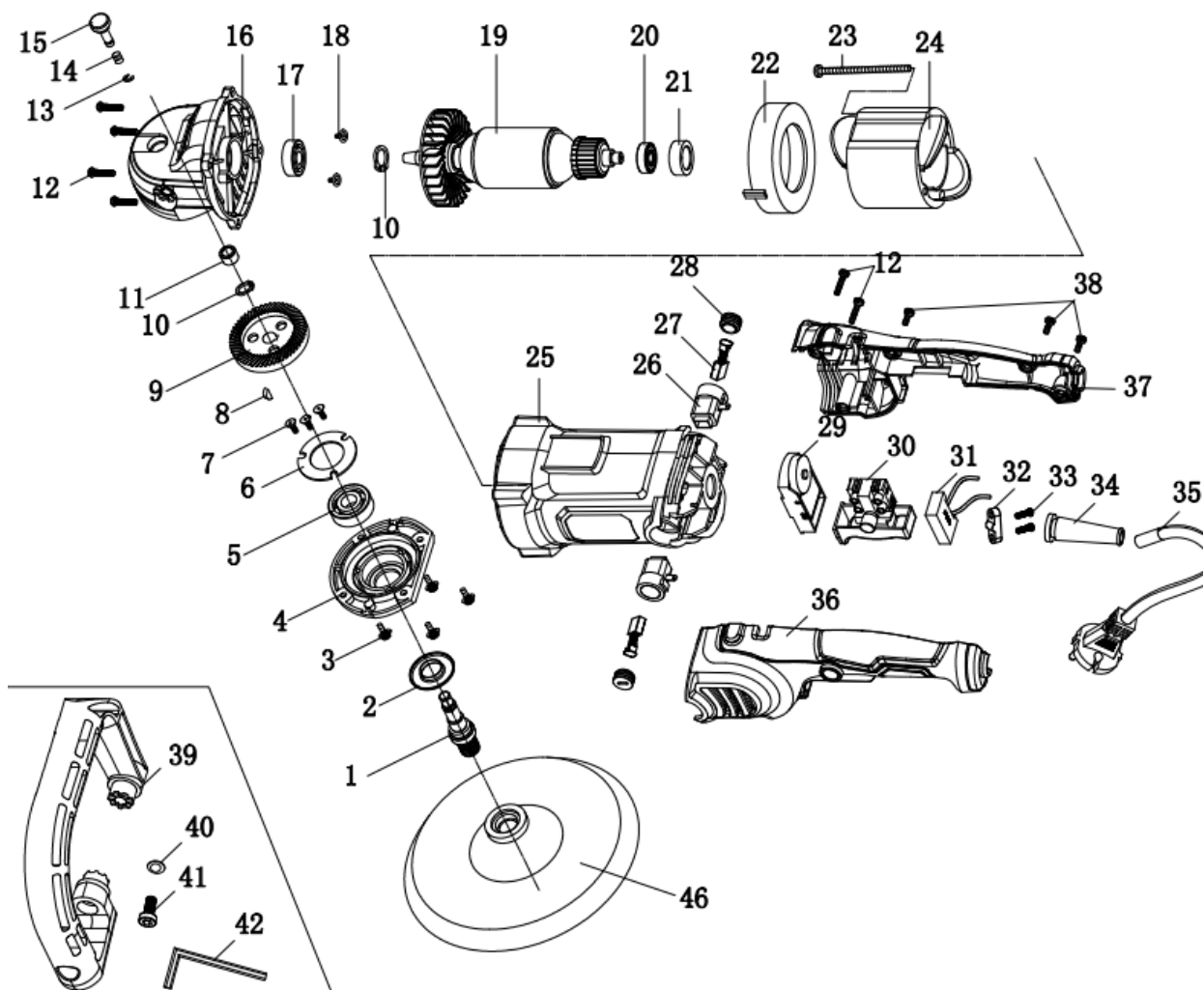
1. Перед проведением техобслуживания обязательно убедитесь, что инструмент отключен от сети питания.
2. Очистите установку от стружки, масла и смазки. Следите за тем, чтобы инструменты были острыми и чистыми.
3. Регулярно проверяйте, хорошо ли затянуты все фиксирующие винты. Убедитесь, что на инструментах нет трещин или повреждений.
4. Регулярно проверяйте шнур питания, чтобы убедиться в отсутствии повреждений.
5. В полировальной машинке используются две угольные щетки. Если угольные щетки перегорели или сломаны, замените их на новые щетки. Всегда заменяйте обе щетки одновременно.
6. В случае износа фетрового диска замените его, убедившись, что он выровнен по центру полировального диска.

Технические данные

Входная мощность: 1400 Вт

Скорость без нагрузки: 800-3000 об/мин

Диаметр диска: 180 мм



№.	ОПИСАНИЕ	КОЛ-ВО
1	Выходной вал	1
2	Пылезащитная крышка	1
3	Винт с крестообразным шлицем М4Х14	4
4	Передняя крышка	1
5	Подшипник 6201	1
6	Зажим 6201	1
7	Винты с потайной головкой и крестообразным шлицем М4Х12	3
8	Полукруглая шпонка	1
9	Большая шестерня	1
10	Вал со стопорным кольцом	2
11	Стальная втулка Ø 8 х Ø 12 8	1
12	Винт с крестообразным шлицем ST4X18	4
13	Открытое кольцо #4	1
14	Самоблокирующийся пружинный штифт	1
15	Сборка штифта с самоблокировкой	1
16	Головка и раковина	1
17	Подшипник 6000	1

№.	ОПИСАНИЕ	КОЛ-ВО
29	Регулятор скорости	1
30	Выключатель	1
31	Емкость	1
32	Прижимная планка	1
33	Винт с крестообразным шлицем ST4X12	2
34	Кабельная оболочка	1
35	Шнур	1
36	Левая ручка	1
37	Правая ручка	1
38	Винт с крестообразным шлицем ST4X14	3
39	D-образная ручка	1
40	Плоская прокладка М8	2
41	Винты с шестигранной головкой М8Х30	2
42	Шестигранный ключ 6 мм	1
46	Полировальная подушка	1

18	Винт с крестообразным шлицем M4X8	2
19	Ротор	1
20	Подшипник 608	1
21	Муфта подшипника 608	1
22	Кольцо	1
23	Винт с крестообразным шлицем ST4X65	2
24	Статор	1
25	Корпус	1
26	Щетка	2
27	Угольная щетка	2
28	Крышка угольной щетки	2

Гарантия

Мы прилагаем все усилия, чтобы гарантировать, что наши продукты соответствуют высоким стандартам качества и долговечности, и гарантируем первоначальному покупателю, что данный продукт не будет иметь дефектов в материалах и качестве изготовления в течение 1 года с даты покупки, при правильной и надлежащей эксплуатации. Эта гарантия не относится к повреждениям, прямо или косвенно вызванным неправильным применением, злоупотреблением, небрежностью или несчастным случаем, ремонтом или модификацией за пределами наших сервис-центров, преступной деятельностью, неправильной установкой, естественным износом или отсутствием техобслуживания. Мы ни при каких обстоятельствах не будем нести ответственность за смерть, травмы или повреждение имущества, или за непредвиденные, косвенные, особые или сопутствующие убытки в результате использования нашего продукта.

ДАННАЯ ГАРАНТИЯ В ЯВНОЙ ФОРМЕ ЗАМЕНЯЕТ ВСЕ ДРУГИЕ ГАРАНТИИ, ФАКТИЧЕСКИЕ ИЛИ ПОДРАЗУМЕВАЕМЫЕ, ВКЛЮЧАЯ ГАРАНТИИ ПРИГОДНОСТИ ДЛЯ КОММЕРЧЕСКОГО ИСПОЛЬЗОВАНИЯ И СООТВЕТСТВИЯ ОЖИДАНИЯМ ПОКУПАТЕЛЯ.

Чтобы Вы могли использовать эту гарантию в своих интересах, необходимо прислать нам неисправный продукт или его деталь с предварительно оплаченными расходами на транспортировку. Товары должны сопровождаться подтверждением даты покупки и объяснением причины жалобы. Серийный номер полировальной машинки также не должен быть поврежден. Если наш отдел контроля подтвердит дефект, то мы отремонтируем или заменим продукт по своему усмотрению, или возместим покупную цену, если не можем легко и быстро предоставить Вам продукт на замену. Мы вернем Вам отремонтированные продукты за наш счет. Если мы решим, что продукт не имеет дефекта, или что дефект возник по причинам, выходящим за рамки нашей гарантии, тогда Вам придется оплатить расходы по возврату продукта. Данная гарантия предоставляет Вам определенные законные права, и Вы можете иметь также и другие права, которые могут варьировать в зависимости от страны Вашего местонахождения.

Поиск и устранение неисправностей

Проблема

Возможные причины

Вероятные решения

Инструмент не запускается

1. Не подключен шнур питания.
2. Нет напряжения в розетке.
3. Сработал автоматический тепловой выключатель (если есть).
4. Внутреннее повреждение или износ (например, угольных щеток или выключателя)

1. Проверьте подключение шнура к сети питания.
2. Проверьте напряжение в розетке. Если напряжения нет, выключите инструмент и проверьте выключатель. Если сработал автоматический тепловой выключатель, убедитесь, что цепь питания имеет достаточную мощность для данного инструмента, и в ней нет никаких других нагрузок.
3. Выключите инструмента и дайте ему остыть. Нажмите кнопку перезагрузки на инструменте.
4. Обратитесь к техническому специалисту для проведения техобслуживания инструмента

Инструмент работает медленно.

1. Избыточное давление на обрабатываемую деталь.
2. Подача питания уменьшена из-за использования удлинителя большой длины или маленького диаметра.

1. Уменьшите давление, чтобы инструмент мог работать.
2. Не используйте удлинитель. Если нужен удлинитель, используйте удлинитель соответствующего диаметра, длины и нагрузки. Посмотрите пункт «Удлинители» в разделе «ЗАЗЕМЛЕНИЕ».

Снижение производительности со временем.	Изношены или повреждены угольные щетки.	Обратитесь к техническому специалисту для замены щеток.
Инструмент слишком шумит	Внутреннее повреждение или износ (например, угольных щеток или подшипников.)	Обратитесь к техническому специалисту для проведения техобслуживания инструмента.
Перегрев.	<ol style="list-style-type: none"> 1. Инструмент вынужден работать слишком быстро. 2. Заблокированные воздуховоды в корпусе двигателя. 3. Двигатель перегревается из-за использования удлинителя большой длины или маленького диаметра. 	<ol style="list-style-type: none"> 1. Дайте инструменту работать на его скорости. 2. Надевайте одобренные ANSI защитные очки и одобренную NIOSH маску/респиратор при продувке двигателя от пыли с использованием сжатого воздуха. 3. Не используйте удлинитель. Если нужен удлинитель, используйте удлинитель соответствующего диаметра, длины и нагрузки. Посмотрите пункт «Удлинители» в разделе «ЗАЗЕМЛЕНИЕ».
Недостаточная эффективность полировки.	<ol style="list-style-type: none"> 1. Разболтан диск. 2. Поврежденный, изношенный или неправильно выбранный диск для данного типа материала. 	<ol style="list-style-type: none"> 1. Убедитесь, что диск закреплен правильно, и внешний фланец/ гайка плотно затянуты. 2. Проверьте состояние и тип диска. Используйте только правильно подобранный диск в хорошем состоянии.

Соблюдайте все меры предосторожности при проведении диагностики или техобслуживания инструмента. Отсоедините его от источника питания перед проведением техобслуживания.

ГАРАНТИЯ

1. Гарантийный срок эксплуатации аппарата – 12 календарных месяцев со дня продажи.
2. В случае выхода аппарата из строя в течение гарантийного срока эксплуатации по вине изготовителя, владелец имеет право на бесплатный гарантийный ремонт, при соблюдении следующих условий:
 - отсутствие механических повреждений;
 - отсутствие признаков нарушения требований руководства по эксплуатации;
 - наличие в руководстве по эксплуатации отметки продавца о продаже и подписи покупателя; - соответствие серийного номера аппарата серийному номеру в паспорте;
 - отсутствие следов некавалифицированного ремонта.
 Безвозмездный ремонт, или замена аппарата в течение гарантийного срока эксплуатации производится при условии соблюдения потребителем правил эксплуатации, технического обслуживания, хранения и транспортировки.
3. При обнаружении Покупателем каких-либо неисправностей аппарата, в течение срока, указанного в п. 1. , он должен проинформировать об этом Продавца и предоставить инструмент Продавцу для проверки. Максимальный срок проверки регламентирован законом РФ «О защите прав потребителей».
4. В случае обоснованности претензий, Продавец обязуется за свой счёт осуществить ремонт аппарата или его замену. Транспортировка аппарата для экспертизы, гарантийного ремонта или замены производится за счёт Покупателя.
5. В том случае, если неисправность аппарата вызвана нарушением условий его эксплуатации, Продавец с согласия покупателя вправе осуществить ремонт за отдельную плату.
6. На продавца не могут быть возложены иные, не предусмотренные настоящим руководством, обязательства.
7. Гарантия не распространяется на:

повреждения, вызванные такими электрическими кабелями;

- на оборудование с неисправностями, возникшими вследствие подключения оборудования к электросети, несоответствующей характеристикам оборудования (повышенное или пониженное напряжение в электросети; отсутствие заземления, если оно предусмотрено конструкцией оборудования; использование электроудлинителей, несоответствующих мощности оборудования; подключение оборудования к электросети, не обеспечивающей необходимой мощности для работы оборудования, в том числе использование стабилизаторов напряжения несоответствующей мощности);
- на оборудование с неисправностями, возникшими вследствие перегрузки (повлекшей за собой выход из строя ротора и статора и т.п.), несоблюдения предписаний инструкций по эксплуатации и/или неправильной эксплуатации, применения оборудования не по назначению, либо вследствие применения ненадлежащей оснастки;
- на естественный износ оборудования (полная выработка ресурса);
- на оборудование с неисправностями, возникшими вследствие сильного внешнего и/или внутреннего загрязнения;
- на части, подверженные естественному износу (угольные щетки, зубчатые ремни, резиновые уплотнения, сальники, защитные кожухи, растровые втулки, смазку, масло, фильтры, направляющие ролики, подшипники, не имеющие выраженных признаков дефекта, мембраны и уплотнения насосов окрасочного оборудования, клапаны насосов окрасочного оборудования, штоки поршня и поршни насосов окрасочного оборудования и т.д.);
- на сменные принадлежности (опорные диски шлифовального инструмента, шланги, краскопульты, удлинители к краскопультам, сварочные горелки в сборе, силовые зажимы и кабели ЗУ/ ПЗУ, патроны, цанги, шины, звездочки, аккумуляторы и т.д.) и рабочую оснастку (сопла для окрасочного оборудования, токосъемные наконечники, абразивные диски, сопла, электрододержатели, электроды, наконечники электродов, плечи и электроды аппаратов контактной сварки, ферриты индукторов индукционных нагревателей, электроды, сварочную проволоку, пилки, сверла, фрезы, пильные диски и т.д.);
- на оборудование с неисправностями, возникшими вследствие неквалифицированного и/или некачественного ремонта, обслуживания или модификации;
- на инструмент с удаленным, стертым или измененным заводским номером, если наличие такого номера предусмотрено производителем;
- на профилактическое обслуживание оборудования. Например, чистка, промывка, смазка и т.п.

Центральный сервисный центр:

Тел: +7 (495) 108-57-27

e-mail: service@fggr.ru.

Список всех сервисных центров в РФ:



Официальный представитель в РФ:

ООО «Спецокраска»

Адрес: г. Москва, проезд 12-й Марьиной Рощи, д. 9, стр. 1

Тел.: +7 (495) 414-35-45

Email: info@specokraska.ru

<https://specokraska.ru/>

Информация об оборудовании бренда SCHTAER: schtaer.ru